

## **Macromedia Dreamweaver MX**

### **Teil 1**



Autorin:  
Susanne Müller



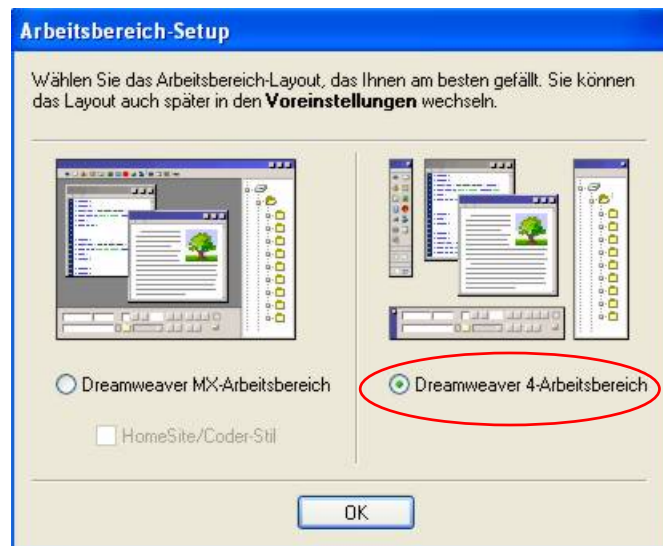
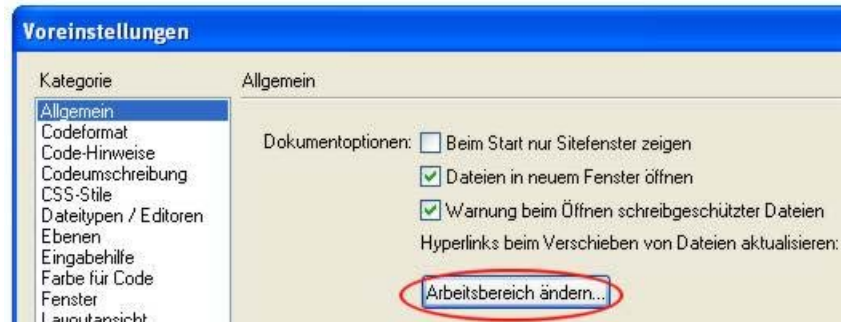
Thema: Erste Schritte mit Macromedia Dreamweaver MX .....	2
Was ist neu an Dreamweaver MX? .....	2
Die Arbeitsoberfläche .....	3
Definieren einer neuen Site .....	4
Erstellen eines HTML-Dokuments .....	4
Thema: Erstellen von Frames .....	8
Lokale Site definieren .....	8
Anlegen der Website-Struktur .....	8
Frameset erstellen .....	9
Frame-Eigenschaften einstellen .....	10
Seitentitel für Frameset erstellen .....	10
Frame-Dateien speichern .....	11
Text- und Hyperlinkfarben festlegen .....	11
Ebenen einfügen .....	11
Bilder und Rollover-Bilder einfügen .....	12
Ebenen in Tabellen konvertieren .....	12
Sechs neue Dateien anlegen .....	13
Dateien bearbeiten .....	13
Hyperlinks erstellen .....	17
Sprungmenü einfügen .....	18
Anhang .....	19
Dateien der Website „Reisen in Kalifornien“ .....	19

### Thema: Erste Schritte mit Macromedia Dreamweaver MX

#### Was ist neu an Dreamweaver MX?

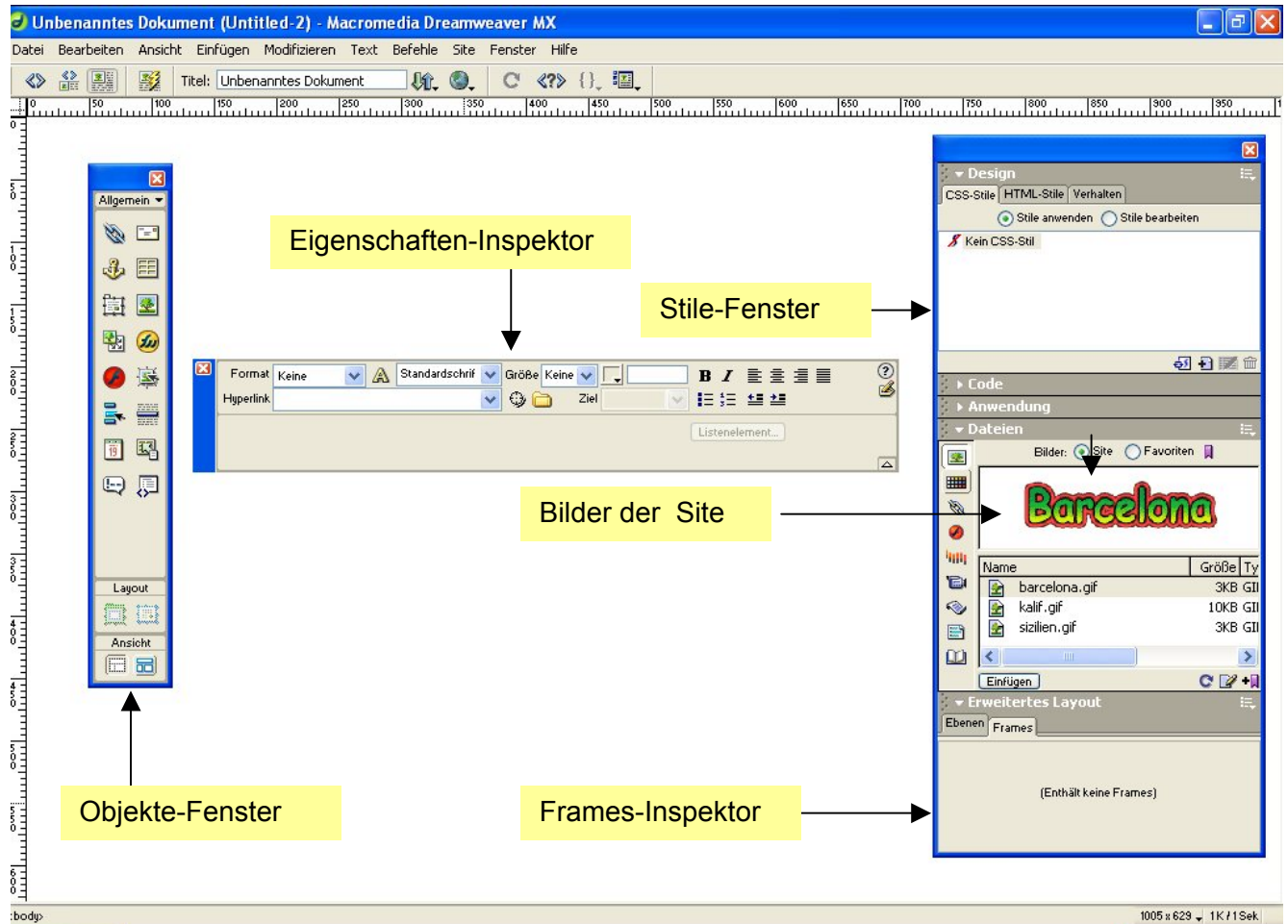
Als erstes fällt Ihnen bestimmt die veränderte Oberfläche des Programms auf. Aber keine Angst. Wenn Sie sich an die Version 4 gewöhnt haben, können Sie sich auch für die „alte“ Ansicht entscheiden.

- Bearbeiten /  
Voreinstellungen /  
Arbeitsbereich ändern...

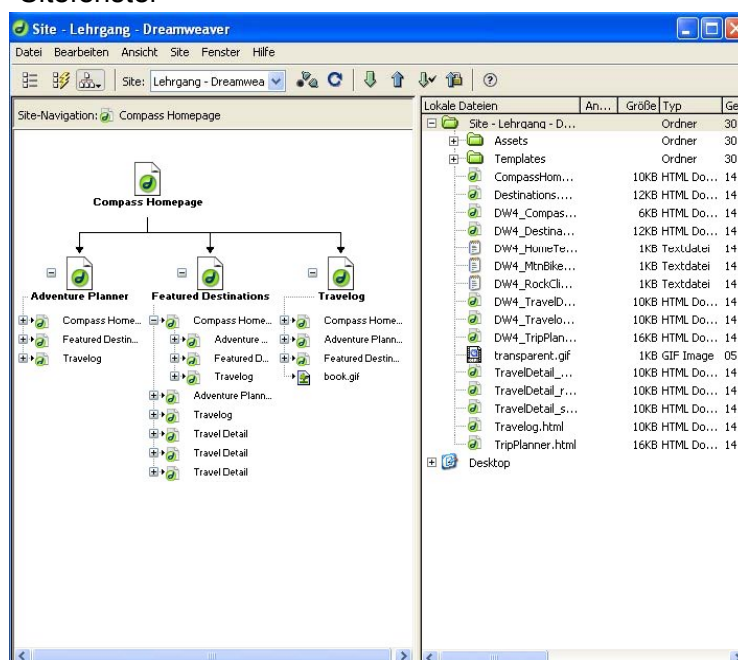


### Die Arbeitsoberfläche

#### 1.1 Dokumentenfenster



#### 1.2 Sitefenster



Im Sitefenster sehen Sie die Struktur Ihrer Website und alle Dateien, die sich in Ihrem Stammordner befinden.

Um dieses Sitefenster nutzen zu können, müssen Sie beim Erstellen einer neuen Website zuerst Ihre Site definieren, d.h. einen Stammordner auf Ihrer Festplatte oder einem Verzeichnis anlegen, Ihrer Site einen Namen geben und den Stammordner zuweisen. So erkennt DW auch eine außerhalb des Stammordners befindliche Datei und fragt nach, ob diese Datei im Stammordner gespeichert werden soll.

### Definieren einer neuen Site

#### Site / Neue Site

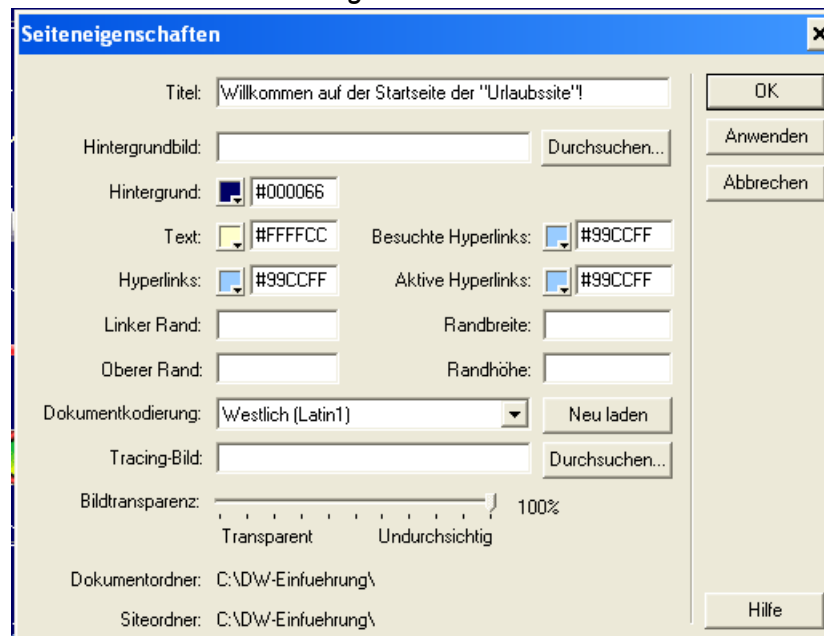


Vergeben Sie einen signifikanten **Site-Namen** und legen Sie einen **Stammordner** an. Bei den Namen der Dateien sollten Sie darauf achten keine Umlaute und Leerzeichen zu verwenden, da Server solche Datei-Namen nicht akzeptieren.

### Erstellen eines HTML-Dokuments

#### Dokumentenfenster

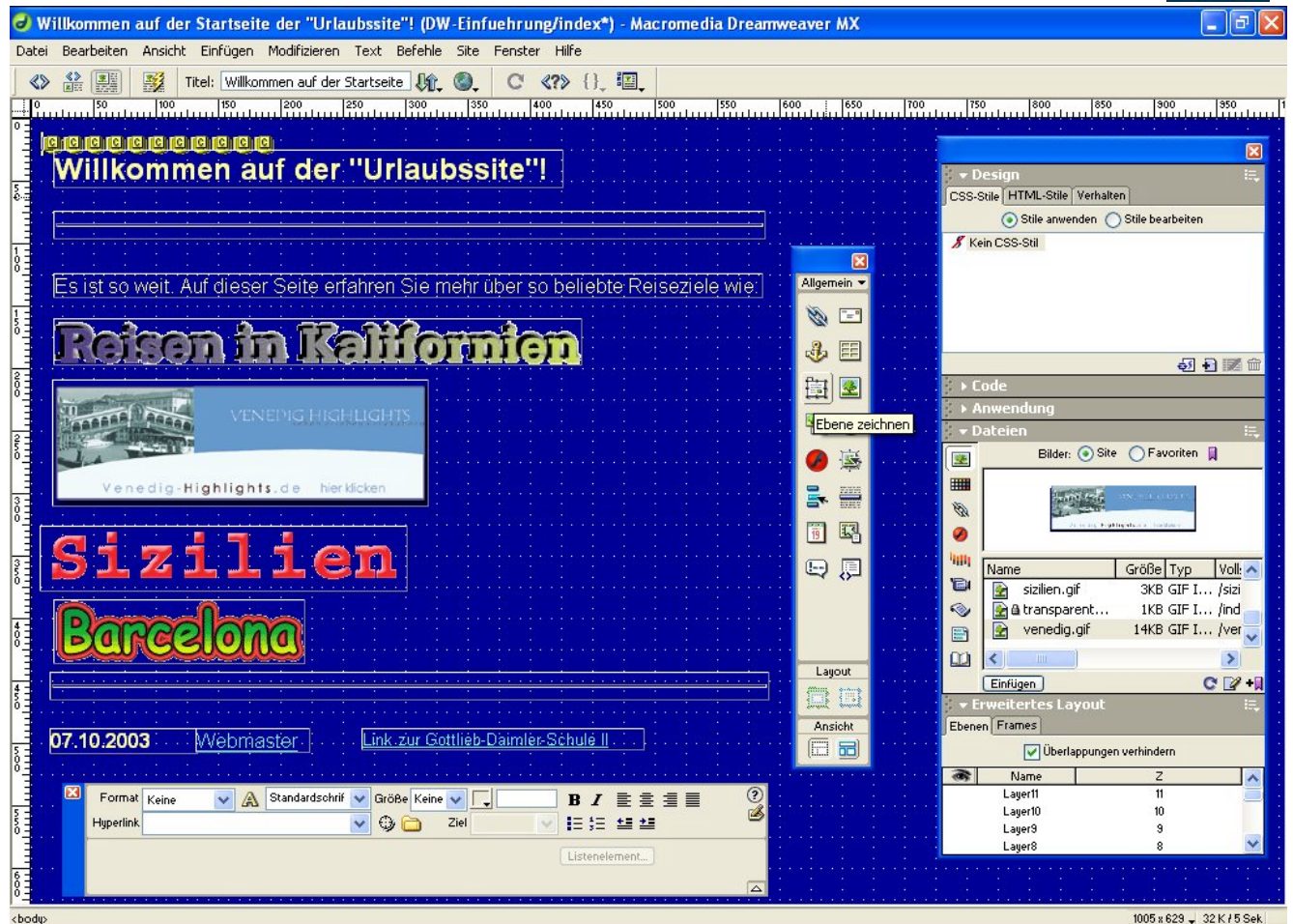
- *Modifizieren / Seiteneigenschaften*



Geben Sie Titel und Farbwerte wie abgebildet ein.

- *Datei / Speichern* (Achten Sie darauf, dass Sie sich auch wirklich im Stammordner befinden!)
- Dateiname: **index** (Die Start- oder Homepage unserer Website sollte immer die Bezeichnung „index“ tragen, da nur so die Browser ohne genauere Pfadangabe darauf zugreifen können.)





Mit Hilfe der Ebenen oder Layer ist es möglich, Texte, Bilder und horizontale Linien frei in Ihrem Dokument zu platzieren.

Zum Einfügen der Bilder gibt es mehrere Möglichkeiten:

1. Einfügen / Bild



2. über das **Objekte-Fenster**

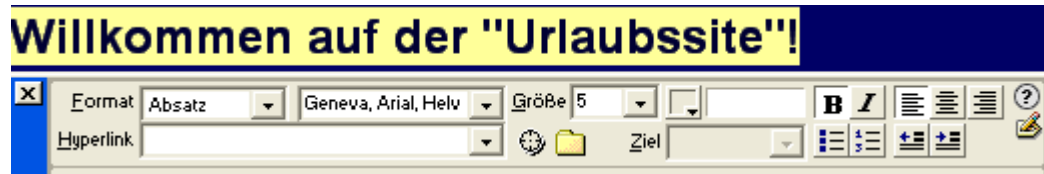
3. per Drag and Drop aus dem Elemente-Fenster



Die Bilder müssen Sie in Ihren Stammordner kopieren – Sie werden von DW darauf hingewiesen, wenn Sie eine Datei einfügen, die sich nicht im Stammordner befindet.



Texte werden mit Hilfe des **Eigenschaften-Inspektors** formatiert.

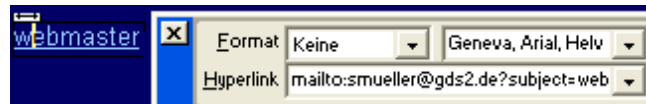


Das aktuelle Datum können Sie über das **Objektfeenster** einfügen.

Zum Einfügen der E-Mail-Adresse gehen Sie so vor:

Text markieren, Hyperlink im Eigenschaften-Inspektor eintragen z.B. <mailto:smueller@gds2.de>

Möchten Sie auch noch die Betreffzeile eingeben, dann tragen Sie ein:  
[mailto:smueller@gds2.de?subject=webmaster der Urlaubssite](mailto:smueller@gds2.de?subject=webmaster%20der%20Urlaubssite)



Der andere Weg geht über das Objekte-Fenster und das entsprechende Icon.

DW bietet auch die Möglichkeit Texte als kleine Flash-Animationen einzugeben.

Unser Text soll zugleich ein Hyperlink zu einer anderen Website im Internet sein. Dazu ist es wichtig, die vollständige URL einzutragen und das Protokoll (http) nicht zu vergessen.

*Einfügen / Interaktive Bilder / Flash-Text*



Die neue Internetseite soll in einem neuen, eigenen Browserfenster erscheinen, deshalb als Ziel „\_blank“! Externe Links müssen auch aus rechtlichen Gründen in einem neuen Fenster „verlinkt“ sein.

Um Ihr erstes Dokument auf seine Darstellung im Browser zu überprüfen drücken Sie F12 oder gehen über *Datei / Vorschau in Browser*.

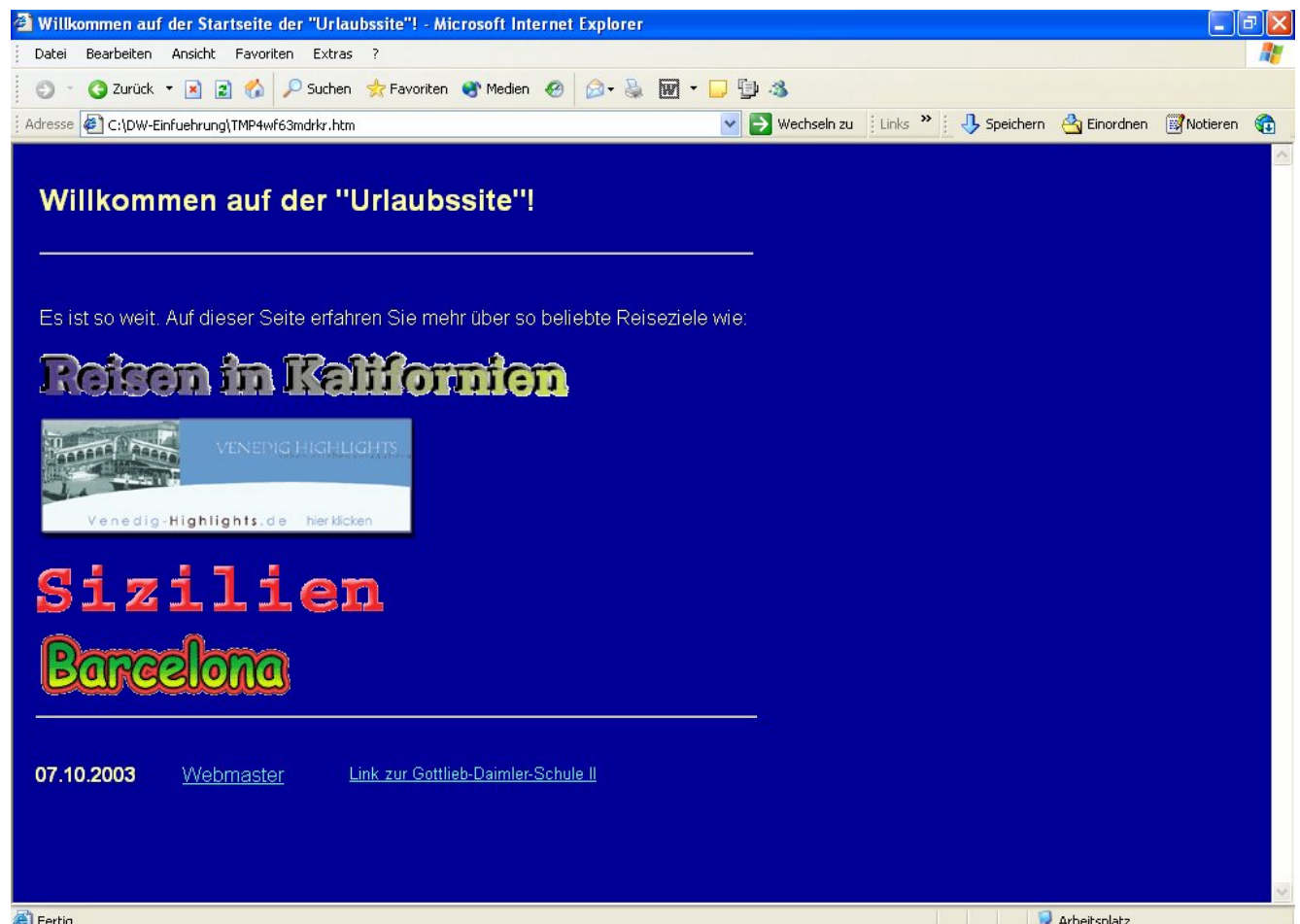
Wenn Sie Ihr erstes Dokument für gelungen und fertig halten, müssen Sie die Ebenen in Tabellen umwandeln, da nur so gewährleistet ist, dass auch wirklich alle Browser Ihre Inhalte darstellen können. Gehen Sie so vor:

*Modifizieren / Konvertieren / Ebenen in Tabelle...*

Das Konvertieren klappt aber nur, wenn Sie vorher keine überlappenden Ebenen erstellt haben.



Die Homepage unserer Website sollte ungefähr so aussehen:



Jetzt geht es daran eine neue Site zum Thema: „Reisen in Kalifornien“ zu erstellen, die über einen Hyperlink mit dem Bild kalif.gif verbunden ist.

Da die Siteverwaltung für einen Ungeübten etwas verwirrend ist, wird für die neue Site auch wieder ein neuer Stammordner angelegt.



### Thema: Erstellen von Frames

**Aufgabe:** Erstellen einer Website zum Thema "Reisen in Kalifornien" mit bereits vorbereitetem Material (Texte, Buttons und Grafiken).

Die fertige Website können Sie im Internet unter der Adresse <http://www.gds2.de/dwmx/kalifornien> aufsuchen.

### Vorgehensweise:

#### Lokale Site definieren

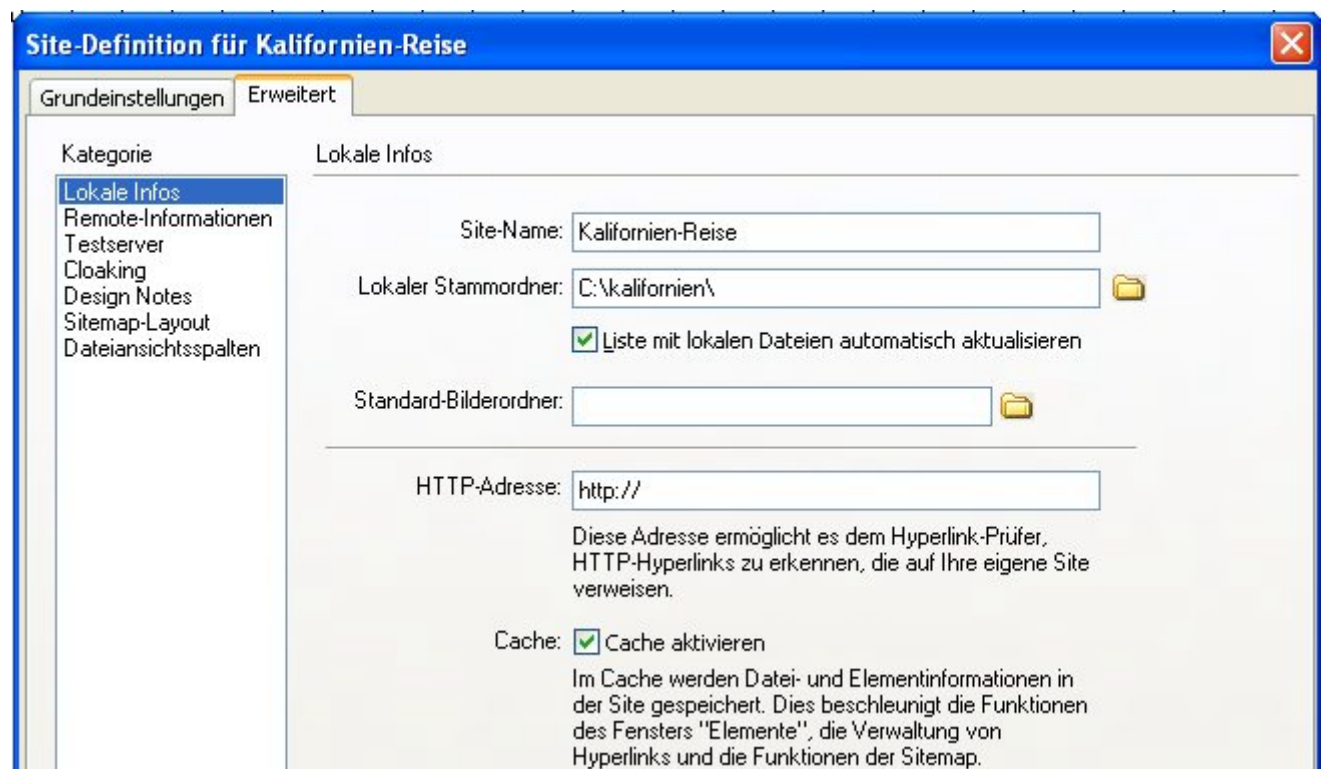
- In Ihrem Verzeichnis einen **neuen Ordner** anlegen: Name „**kalifornien**“
- Dreamweaver starten
- *Site/Neue Site*



#### Anlegen der Website-Struktur

Zum Starten unserer Website legen Sie in DWMX den Site-Namen und den Lokalen Stammordner fest.

- *Site / Neue Site*



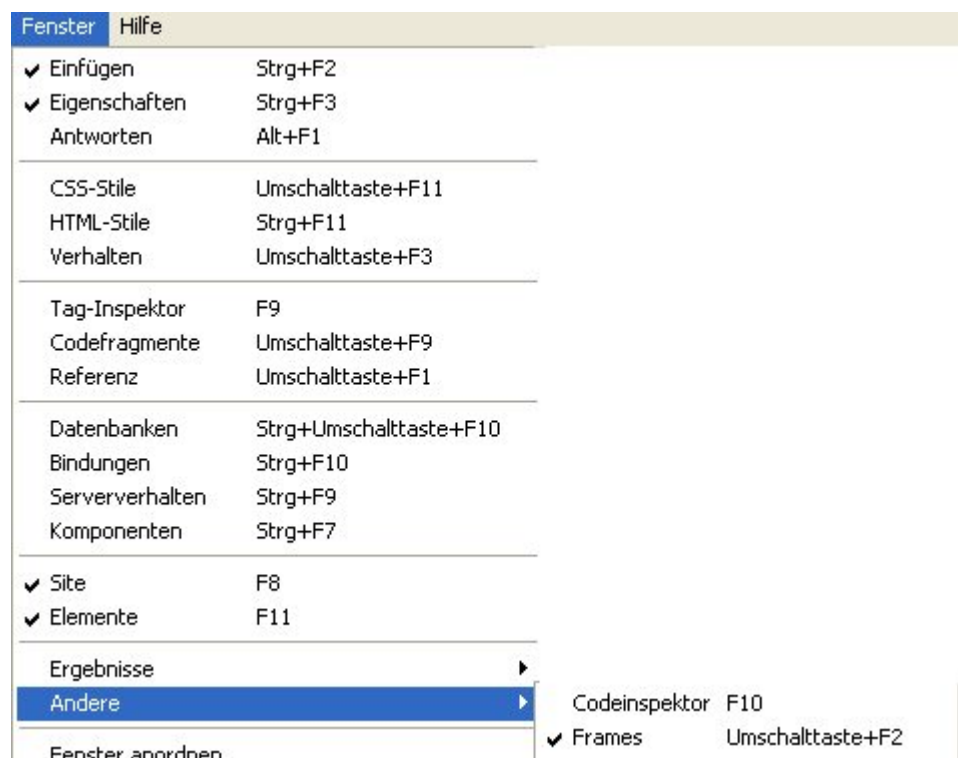
- Site-Name: **Kalifornien-Reise**
- Lokaler Stammordner: **kalifornien** öffnen (Achtung: Verwenden Sie bitte keine Umlaute oder ß.)



**Kopieren Sie den Ordner "images" in Ihren lokalen Stammordner "kalifornien"**  
Der Ordner **images** steht zum Download zur Verfügung.

### Frameset erstellen

Folgende Fenster sollten geöffnet sein:



- *Modifizieren / Frameset / Frame oben teilen*  
Mit der Maus in den unteren Rahmen des Dokuments klicken
- *Modifizieren / Frameset / Frame links teilen*

Der Frame-Inspektor bietet eine visuelle Darstellung der Frames in einem Dokument.

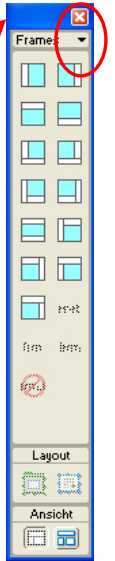
Markieren Sie den äußeren Rahmen durch Klicken auf den Rahmen im Frame-Inspektor. Damit ist das Frameset ausgewählt.



**Abb.: Frame-Inspektor**

- Frameset speichern
- *Datei/Frameset speichern unter*  
Dateiname: **index**

Eine weitere Möglichkeit, sehr schnell ein Frameset zu erstellen, ist in der Objekte-Palette verborgen. Stellen Sie hier über den kleinen Pfeil rechts oben die Ansicht Frames ein und suchen Sie sich das passende Frameset aus. Das Benennen der Frames, wie in im Folgenden beschrieben, entfällt hier.



### Frame-Eigenschaften einstellen

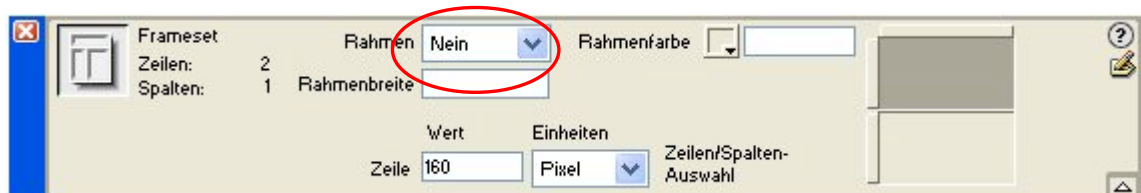
Frames benennen:



Im Frame-Inspektor den Rahmen markieren und im Eigenschaften-Inspektor den Namen einfügen, wie Sie es auf der rechten Abbildung sehen.  
(topFrame, linkerFrame, mainFrame)



Möchten Sie einen unsichtbaren Rahmen, dann wählen Sie statt *Rahmen Standard* im Eigenschaften-Inspektor die Option *Rahmen Nein*



### Seitentitel für Frameset erstellen

*Modifizieren / Seiteneigenschaften* oder: im kleinen Fenster unterhalb der Menüleiste einstellen.



### Frame-Dateien speichern

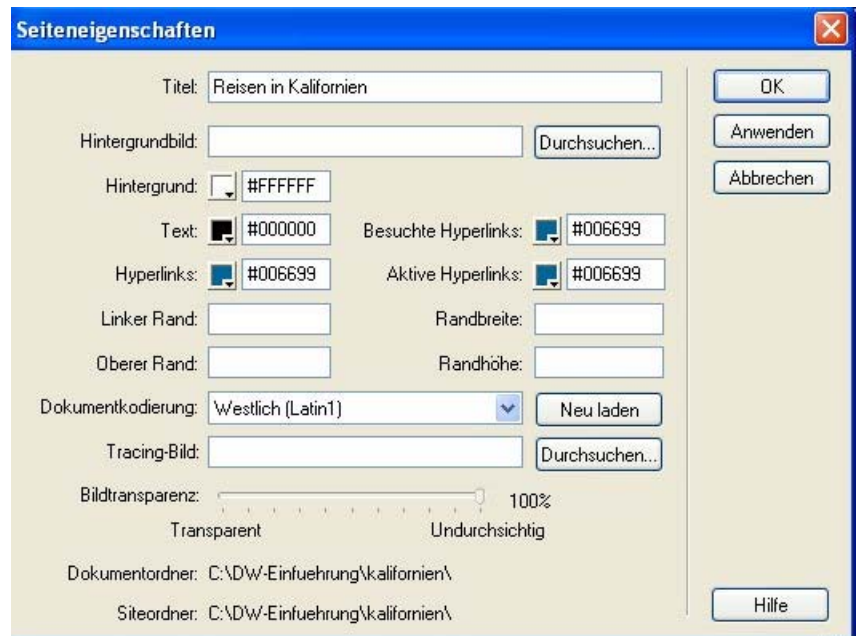
- In den oberen Rahmen im Dokument klicken.  
*Datei / Frame speichern* Name: **titel\_oben**  
(Achten Sie darauf, dass Sie im lokalen Stammordner abspeichern!)
- Den linken Rahmen im Dokument klicken.  
*Datei / Frame speichern* Name: **menue**
- Den rechten, großen Rahmen im Dokument klicken.  
*Datei / Frame speichern* Name: **start**

### Text- und Hyperlinkfarben festlegen

- In den jeweiligen Rahmen im Dokument klicken, für den man die Seiteneigenschaften festlegen möchte.

*Modifizieren / Seiteneigenschaften*  
(Werte siehe rechts)

Diese Arbeit für alle Frame-Dateien durchführen. (insg. 3 mal)

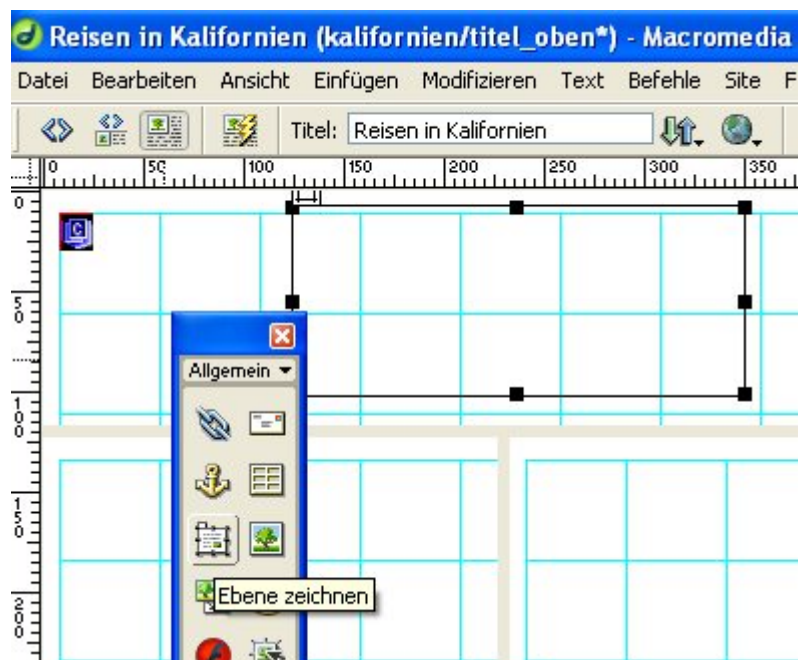


### Ebenen einfügen

- In den jeweiligen Rahmen im Dokument klicken und eine Ebene einfügen.

Dies kann auf zweierlei Art geschehen: entweder über *Einfügen / Ebene* oder durch klicken auf das Icon *Ebene zeichnen* in der Objekte-Palette.

Zur besseren Übersicht öffnen Sie das *Fenster / Ebenen* (Tastenkürzel F2)





#### Bilder und Rollover-Bilder einfügen

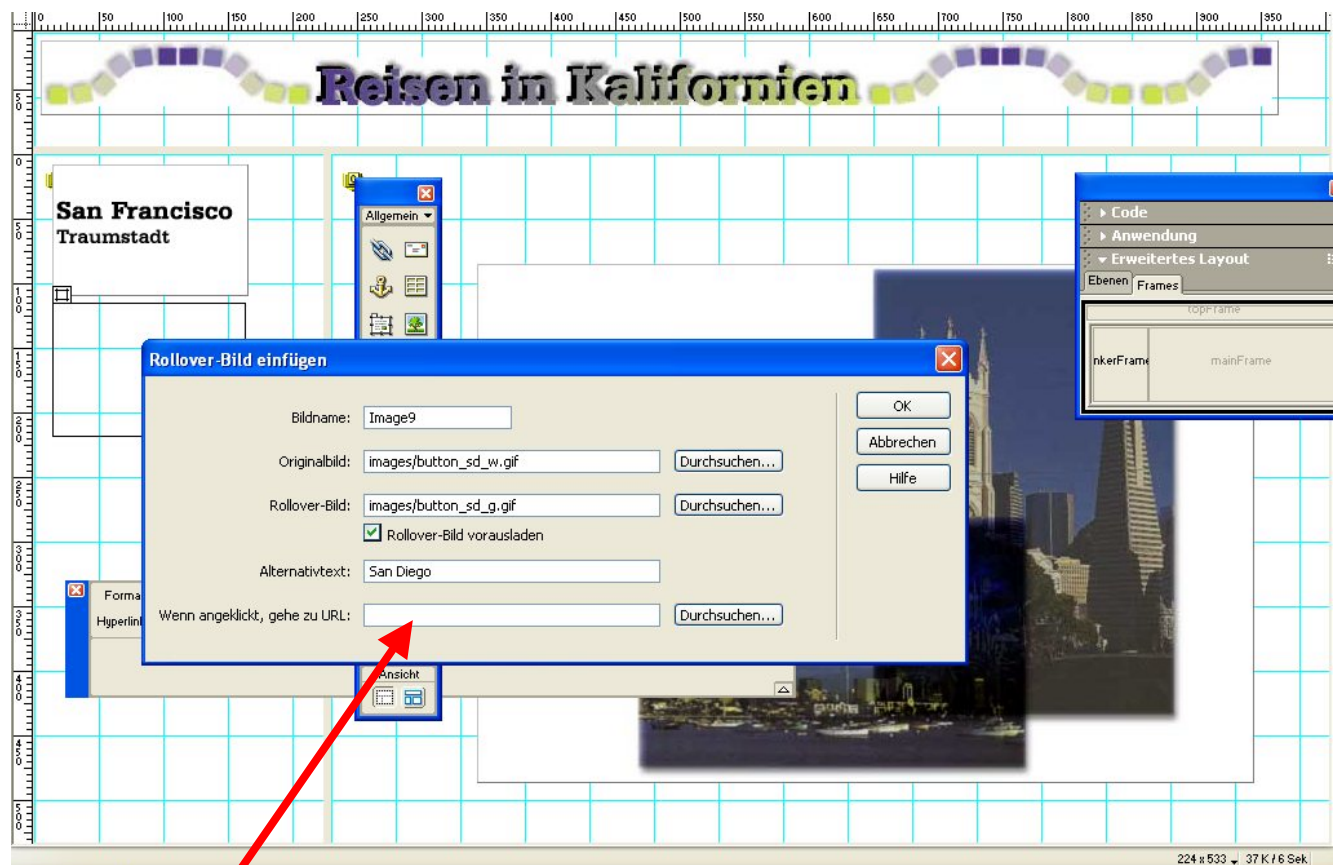
Die Bilder befinden sich im Ordner **images**, den Sie sich bereits in Ihren lokalen Stammordner kopiert haben.

In eine Ebene (Layer) im topFrame oder im mainFrame klicken: *Einfügen / Bild*

- Für **topFrame**: welle\_lo01.jpg f, welle\_ro01.jpg, titel01.jpg
- Für **mainFrame**: collage01.jpg

In eine Ebene im linken Frame klicken und *Einfügen / Interaktive Bilder / Rollover-Bild*

- Für **linkerFrame**: button\_sf\_w.gif, button\_sf\_g.gif, button\_sd\_w.gif, button\_sd\_g.gif, usw.



Hier können Sie bereits einen Hyperlink zu der Seite in Ihrer Website setzen, die mit diesem Button "verlinkt" sein soll. Da wir aber noch keine neue Datei erstellt haben, sollten Sie noch damit warten.

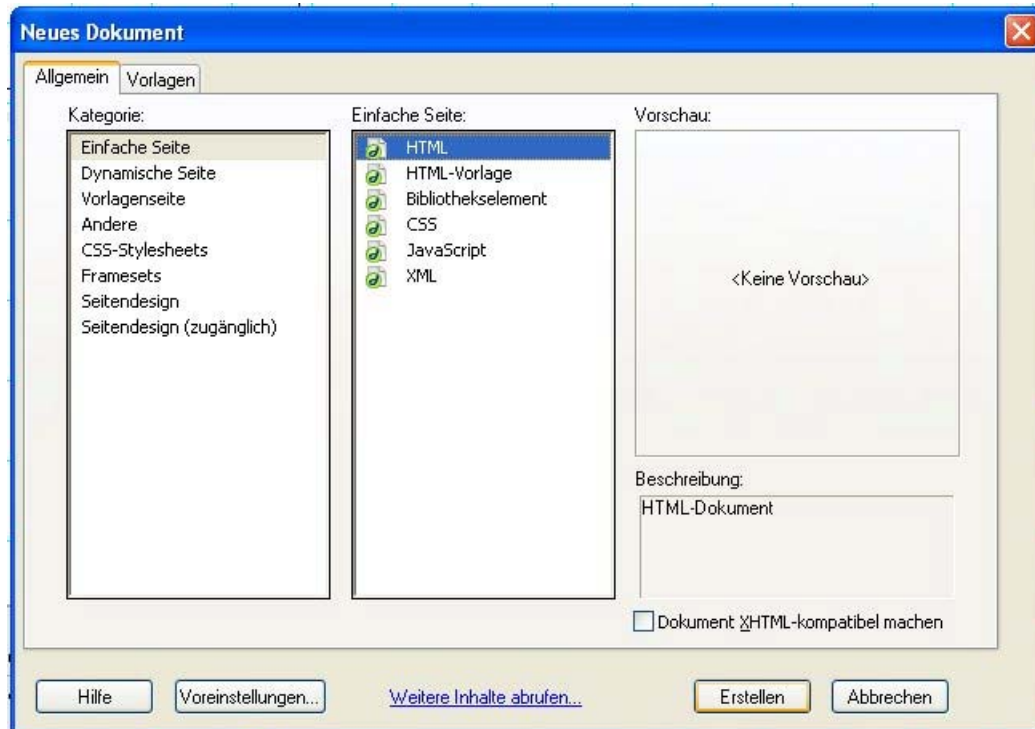
#### Ebenen in Tabellen konvertieren

- In topFrame im Dokument klicken und Ebenen mit höchster Genauigkeit in Tabellen konvertieren.
- In linkerFrame klicken und ebenfalls konvertieren.
- Im mainFrame werden Sie wahrscheinlich Probleme bekommen, die Ebenen in Tabellen zu konvertieren, da sich die Ebenen hier überlappen.



#### Sechs neue Dateien anlegen

- *Datei / Neu* (sechsmal) Einfache Seite HTML



Für jede der neuen Dateien die Seiteneigenschaften modifizieren.

Die Dateien speichern unter folgenden Bezeichnungen:

- *Datei / Speichern* : Name: **sanfrancisco**  
**sandiego**  
**joshuatree**  
**zeittafel**  
**formular**  
**kontakt**

#### Dateien bearbeiten

##### a) Datei **sanfrancisco.htm**:

Die Bilder finden Sie in Ihrem Ordner **images**.

**Tipp:** Alle Bilder, die Sie für das **San-Francisco**-Dokument benötigen haben als Kennzeichen „**sf**“ am Anfang des Dateinamens. Ebenso **San Diego** (**sd**) und **Joshua Tree** (**jt**).

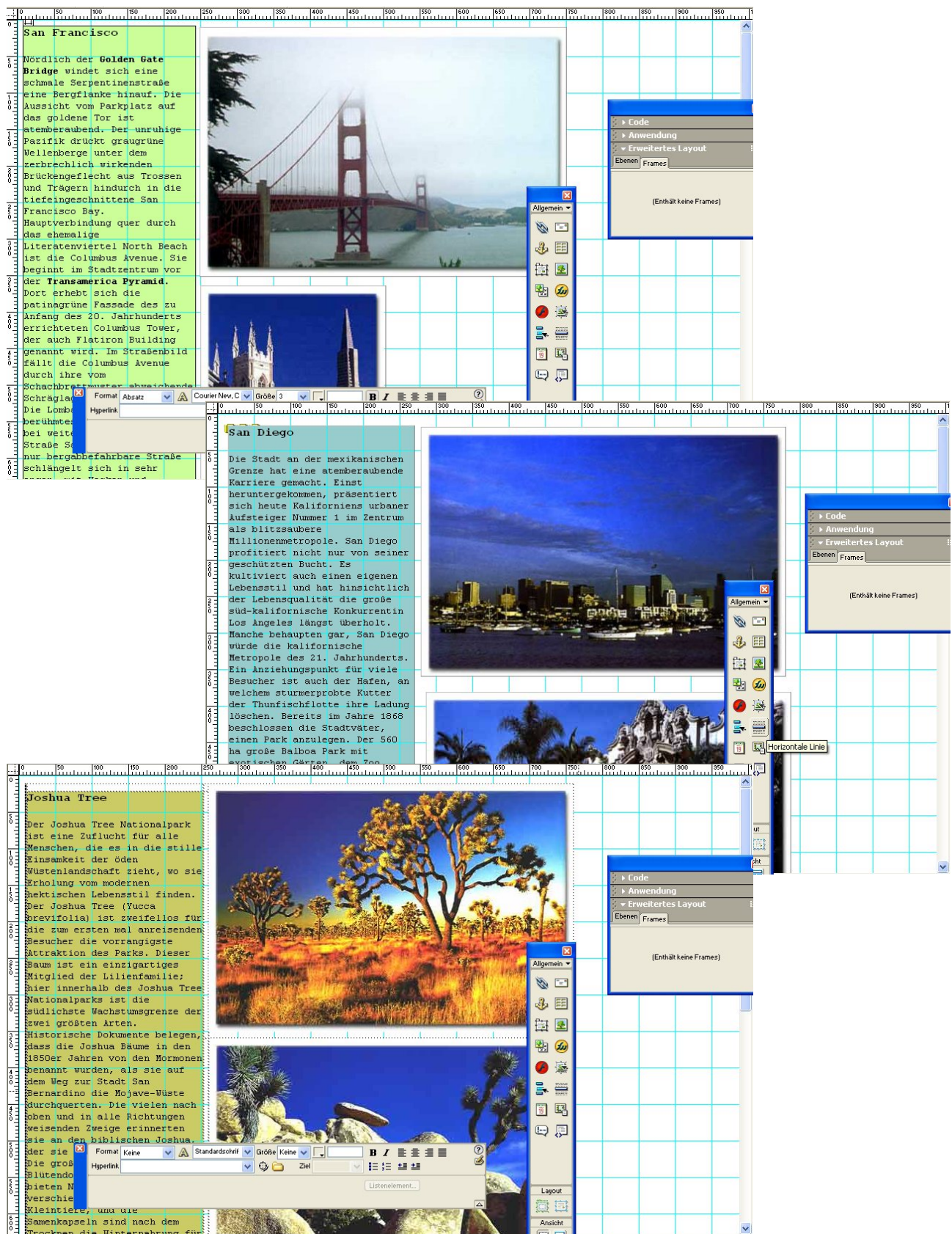
Den Text finden Sie dem Ordner **Texte**. Sie können die Texte über *Kopieren* und *Einfügen* aus dem Word-Dokument einfügen

(**oder:** Sie gehen über *Datei/Importieren/Word-HTML importieren...* und kopieren dieses Dokument. Nun können Sie den Text aus dem HTML-Dokument kopieren und in einen Layer Ihres HTML-Dokumentes **sanfranciso.htm** einfügen.)

Eigenschaften wie z.B. Hintergrundfarben und Schriftarten und –größen werden im **Eigenschaften-Inspektor** verändert.

# Dreamweaver MX Teil 1

## Regionale Lehrerfortbildung des Oberschulamt Stuttgart



Mit den beiden Dateien **sandiego.htm** und **joshuatree.htm** verfahren Sie genauso.



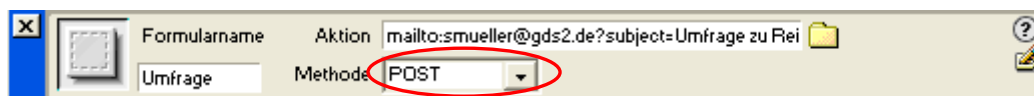
### b) Datei zeittafel.htm:

Bei dieser Datei handelt es sich um eine Tabelle. Die Tabellendaten finden Sie ebenfalls im Ordner Texte (Zeittafel-Tabelle). Sie werden ebenfalls über Kopieren eingefügt. Das Formatieren der Tabelle erledigen Sie über den Eigenschaften-Inspektor

Reisen in Kalifornien		
<b>San Francisco</b> Traumstadt  <b>San Diego</b> der dynamische Aufsteiger  <b>Joshua Tree</b> Nationalpark  <b>Zeittafel</b>	ca. 30 000 v. Chr.	Durch Einwanderung über die damals bestehenden Landverbindungen über die Bering-See kommen die ersten Menschen aus Asien nach Nordamerika.
	ca. 9000 v. Chr.	Funde auf den Channel Islands lassen die Anwesenheit von Indianern des Chumash-Stammes vermuten.
	1542	Der in spanischen Diensten stehende portugiesische Seefahrer Juan Rodriguez Cabrillo landet in der Bucht von Monterey.
	1579	Sir Francis Drake landet vermutlich nördlich von San Francisco.
	1602	Sebastian Vizcaino erkundet die kalifornische Küste und entdeckt dabei die Bucht von Monterey
	1650	Die weiße Bevölkerung in Nordamerika wird auf 52 000 Menschen geschätzt, die indianische auf etwa 275 000
	1769	Spanische Franziskanerpadres gründen mit der Mission Basilica San Diego de Alcalá die erste von 21 Missionsstationen in Kalifornien
	1775	Mit der spanischen "San Carlos" segelt das erste europäische Schiff durchs Goldene Tor.
	1776	Bau des spanischen Presidio in San Francisco als militärischer Vorposten.
	1783	Großbritannien erkennt die amerikanische Unabhängigkeit an.
	1822	Nach der Unabhängigkeit Mexikos von Spanien wird Kalifornien mexikanisch verwaltetes Territorium
	1827	Mit dem Trapper und Pionier Jedediah Smith schlägt sich der erste weiße Amerikaner über Land bis nach Kalifornien durch
	1839	Der Deutsch-Schweizer Johann August Sutter gründet im Sacramento Valley seine Kolonie Neu-Helvetien.
	1843	John C. Fremont erkundet den amerikanischen Westen. Im gleichen Jahr beginnt die Westwärtsbewegung über den California Trail und den Oregon Trail.
	1848	John Marshall entdeckt in Coloma am American River das erste Gold auf amerikanischem Boden. Im Vertrag von Guadalupe Hidalgo tritt Mexiko nach Kriegsende neben Kalifornien auch den Südwesten sowie Colorado und New Mexico an die USA ab.

### c) Datei formular.htm:

Einfügen / Formular (Achten Sie hierbei auf die unten abgebildete Einstellung – sie ist notwendig, damit die „Umfrageergebnisse“ per E-Mail bei Ihnen landen können.)

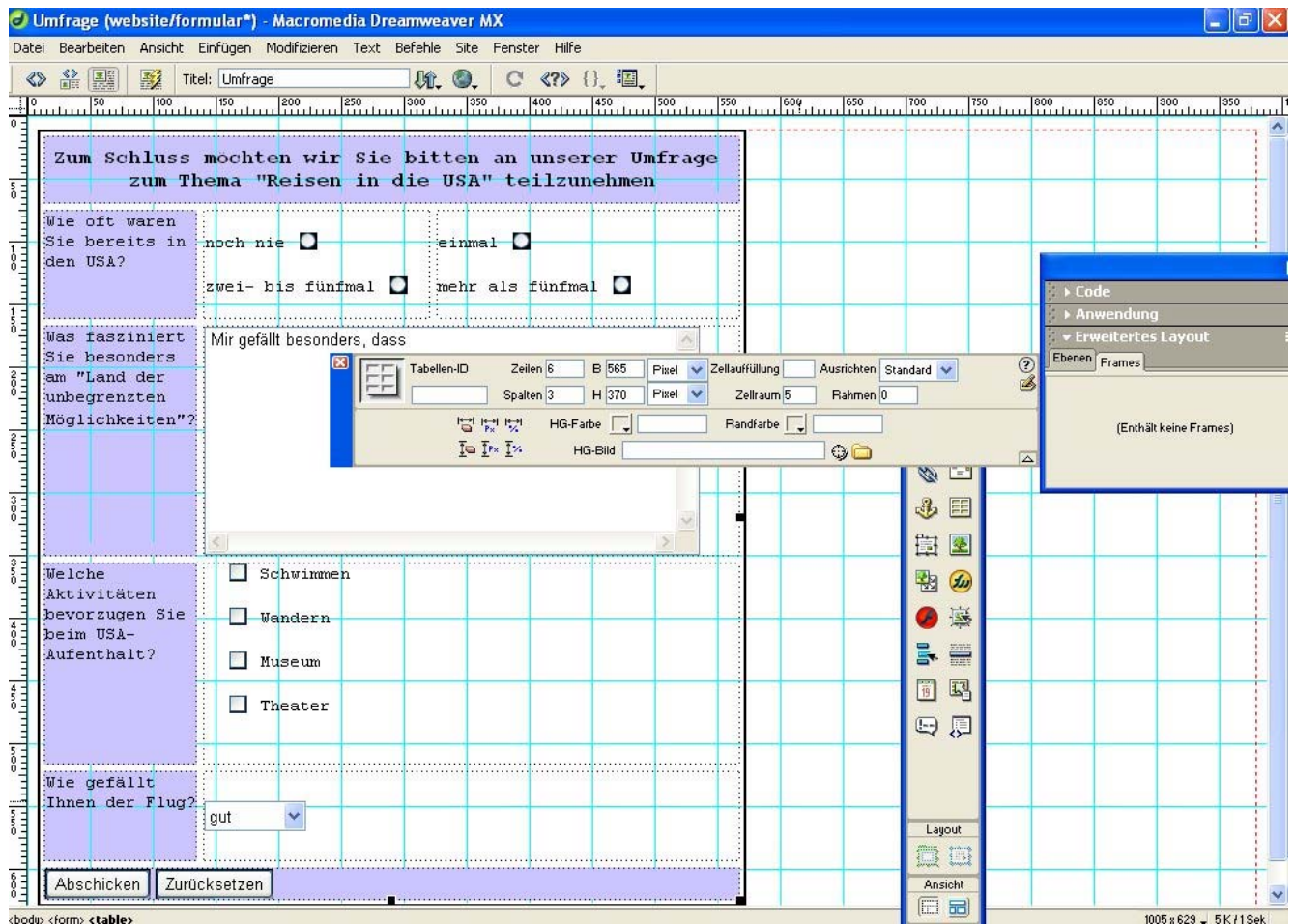


Einfügen / Formularobjekte / Optionsschalter  
 Textfeld  
 Kontrollkästchen  
 Liste/Menü  
 Schaltflächen

(Tipp: Die Reihenfolge der Objekte oben entspricht auch der Reihenfolge auf dem Formular.)

Die Eigenschaften der Formularobjekte sind wieder über den Eigenschaften-Inspektor zu bearbeiten.

Zur leichteren Auswertung des Formulars sollten Sie jedem Formularobjekt einen aussagekräftigen Namen geben, da die Objekte und Eingaben als Fließtext bei Ihnen per E-Mail ankommen.

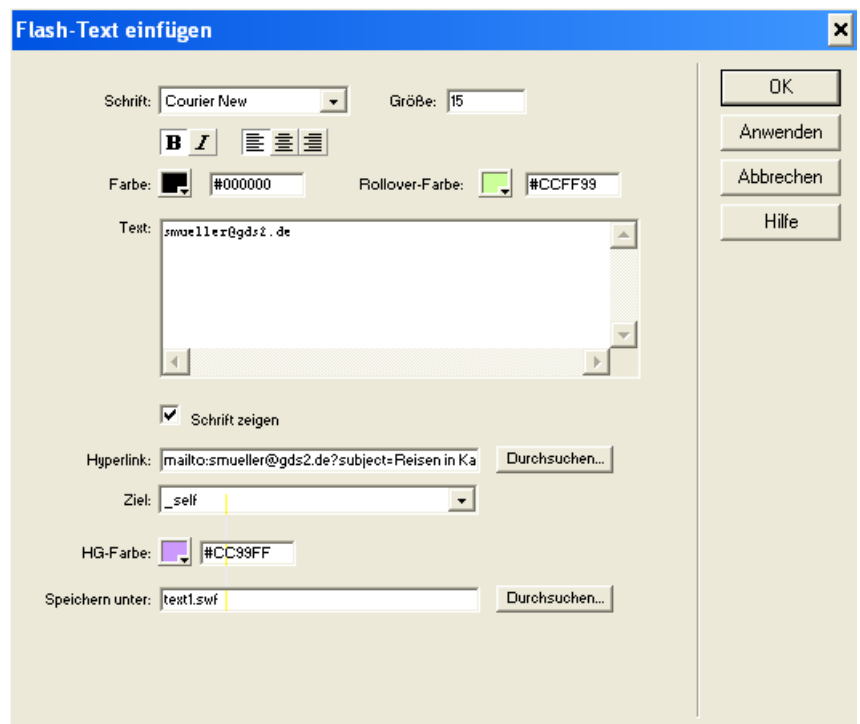


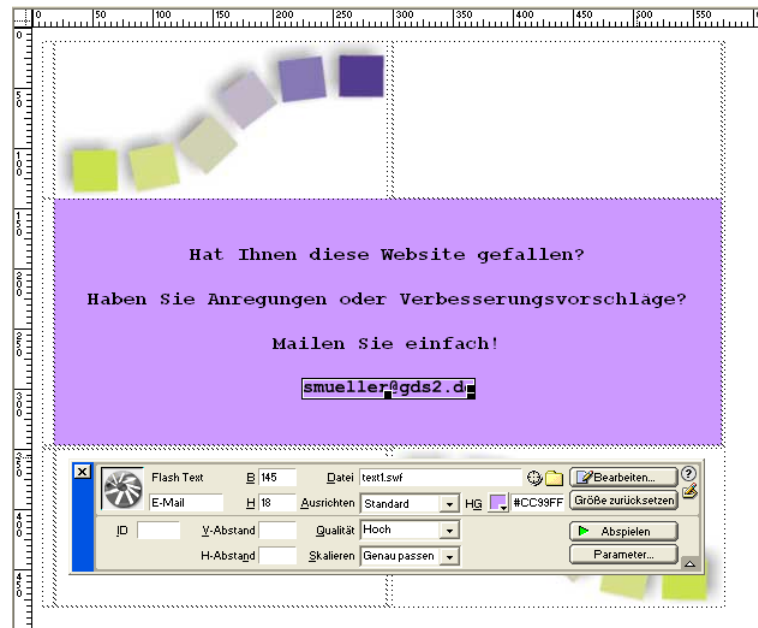
### d) Datei kontakt.htm:

Ebene einfügen,  
Hintergrundfarbe ändern,  
Text einfügen.

E-Mail-Verknüpfung erstellen. Dazu  
einen Flash-Text einfügen (siehe  
Abbildung);  
Rollover-Farbe ändern  
Hyperlink zu E-Mail-Adresse mit  
[mailto:](mailto:smueller@gds2.de) einfügen.

Zum Bearbeiten des Flash-Textes  
klicken Sie auf „Bearbeiten...“ im  
Eigenschaften-Inspektor.





### Hyperlinks erstellen

Index.htm im Dreamweaver öffnen.

Im linkenFrame die Hyperlinks zu den neuen Dateien erstellen.

Dazu die Buttons markieren und im Eigenschaften-Inspektor den Hyperlink zur jeweiligen Datei einstellen.



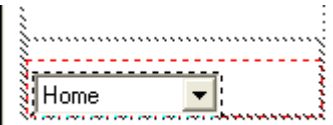
Achten Sie darauf, dass als Ziel der mainFrame angegeben ist – sonst erscheinen Ihre Dateien im linkenFrame.



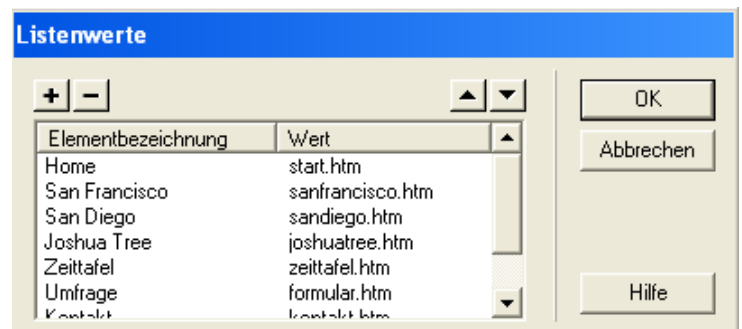
### Sprungmenü einfügen

Sie haben sicher bemerkt, dass unsere Dateien umfrage.htm und kontakt.htm noch keinen Hyperlink erhalten haben. Hier wollen wir ein Sprungmenü verwenden.

*Einfügen / Formularobjekte / Sprungmenü*



Geben Sie die Listenwerte wie rechts in der Abbildung ein. Durch Klicken auf die Plus-Taste können Sie weitere Listenwerte einfügen.



Wenn Sie Ihre Hyperlinks richtig erstellt haben, können Sie sich nun die komplette Site im Browser ansehen. (Vorschau: F12)

Zum Abschluss sollten Sie nicht vergessen, bei allen HTML-Dokumenten die Ebenen in Tabellen zu konvertieren.

Viel Spaß beim „Nachbauen“ der Website!

### Anhang

#### Einführung in Macromedia Dreamweaver MX

#### Dateien der Website „Reisen in Kalifornien“

Die eingescannten Fotos und Abbildungen sowie die Texte stammen zum Teil aus Privatbesitz und aus folgenden Quellen:

Manfred Braunger: Kalifornien, Richtig Reisen. Köln 1997

Cheri C. Madison: In Pictures, Joshua Tree, The Continuing Story. Las Vegas 1996

button_jt_g	2 KB	GIF-Datei
button_jt_w	1 KB	GIF-Datei
button_sd_g	2 KB	GIF-Datei
button_sd_w	2 KB	GIF-Datei
button_sf_g	2 KB	GIF-Datei
button_sf_w	2 KB	GIF-Datei
button_zeittafel_g	1 KB	GIF-Datei
button_zeittafel_w	1 KB	GIF-Datei
collage01	26 KB	JPG-Datei
jt_baum	29 KB	JPG-Datei
jt_fox	26 KB	JPG-Datei
jt_landscape	22 KB	JPG-Datei
jt_roadrunner	17 KB	JPG-Datei
jt_various	26 KB	JPG-Datei
sd_balboa_botanical	21 KB	JPG-Datei
sd_balboa_spanish	23 KB	JPG-Datei
sd_baybridge	25 KB	JPG-Datei
sd_coronado	21 KB	JPG-Datei
sd_hafen	20 KB	JPG-Datei
sd_seaworld	24 KB	JPG-Datei
sf_fishermanswharf	40 KB	JPG-Datei
sf_goldengate	30 KB	JPG-Datei
sf_lombard	21 KB	JPG-Datei
sf_moma	21 KB	JPG-Datei
sf_pyramid	31 KB	JPG-Datei
sf_seeloewen	29 KB	JPG-Datei
titel01	5 KB	JPG-Datei
transparent	1 KB	GIF-Datei
welle_lo	2 KB	JPG-Datei
welle_lo01	1 KB	JPG-Datei
welle_ro	2 KB	JPG-Datei
welle_ro01	1 KB	JPG-Datei

Hier sehen Sie alle Grafiken auf einen Blick, die Ihnen im Image-Ordner zur Verfügung stehen

Die Buttons werden für das Menü gebraucht, als Rollover-Bilder  
 button\_sf\_w bedeutet z.B. Schaltfläche für San Francisco weiß  
 button\_sd\_g bedeutet z.B. Schaltfläche für San Diego grün

Die Abkürzungen jt, sd und sf stehen für Joshua Tree, San Diego und San Francisco.



Abb.: welle\_lo (links oben)



Abb.: welle\_ro01(rechts oben, klein)